

Rapport d'activités 2011



Sommaire

Composition du Comité de gestion	P. 3
Conseil d'Administration	
Membres du personnel	
Principales activités du Centre	P. 4
Projet de Service 2007 à 2014	p. 5
Bilan médical et vaccinations	p. 6
Prophylaxie et dépistage des maladies transmissibles	p. 10
Visites d'inspection relatives à la salubrité et l'hygiène	p. 11
Recueil des données sanitaires	p. 11
Programme de promotion santé	p. 11
Projets santé dans les écoles	p. 12
Cellule projets	p. 13
Espace documentation santé	p.14
Laboratoire d'effort	p.15
Asbl Fonds Social Harmegnies-Rolland	p.15
Partenariat Commune	p. 16
Comptes sociaux arrêtés au 31.12.2011	p. 17

Intercommunale de Santé Harmegnies-Rolland

Onzième rue, 7330 Saint-Ghislain

Tél. ☎ : 065 / 78.43.19

Fax ☎ : 065 / 77.09.56

e-mail ✉ :

icomsante.secretariat@skynet.be

site: www.icomsante.be.

www.gagner.org

Comité de Gestion

Mr F. FOURMANOIT, Président
Mme C. COOLSAET, Vice-Présidente
Mme G. CORDA, Vice-présidente
Mme S. VANDEN BERGHE, Vice-Présidente
Mr P. DESCAMPS, Vice-Président

Conseil d'Administration

Mr F. FOURMANOIT - Saint-Ghislain
Mme G. CORDA - Boussu
Mr N. BASTIEN - Boussu
Mr K. DELSARTE - Boussu
Mme C. COOLSAET - Dour
Mme N. SOYEUR - Dour
Mme P. HOMERIN - Honnelles
Mr P. DESCAMPS - Honnelles
Mme S. VANDENBERGHE - Quiévrain
Mr S. MIRAGLIA - Quiévrain

Equipe PSE

Mr Philippe LOUVRIER, Médecin-Directeur
Mr Guiseppe CARAVELLA, Médecin
Mme Louissette HUART, Directrice
Mme Joëlle WILQUIN, Infirmière responsable
Mme Karine HANOTTE, Infirmière
Mme Françoise GOSSET, Secrétaire
Mr Marcello CODA, Adjoint de projets

Principales activités du Centre Harmegnies-Rolland

Service de Promotion de la Santé à l'Ecole

- Suivi médical des élèves
 - Bilan de santé individuel
 - Vaccinations
 - Interventions sociales
 - Visites des locaux
- Prophylaxie et dépistage des maladies transmissibles
- Etablissement d'un recueil standardisé des données sanitaires
- Projets santé

Visite médicale sportive :

Laboratoire d'effort

- pour les enfants des écoles
- pour les sportifs

Espace documentation santé

Cellule projets

Partenariat commune

Services autonomes :

Consultations O.N.E.

Service de Médecine
du travail

Collecte de sang
(Croix-Rouge)

Asbl Fonds social

Planning familial Léa Lor

Projet de service 2007 à 2014

Notre projet de service propose diverses actions propres à intégrer la promotion de la santé dans nos activités quotidiennes et dans chacune de nos missions.

Les objectifs généraux sont les suivants :

Améliorer la visibilité du service :

Commissions santé, conseils de participation, activités communales, fêtes scolaires, publications, réseau, site internet : www.icomsante.be

Améliorer la qualité du service :

Amélioration de l'accueil du public, accès à l'information développé, augmentation de la couverture vaccinale, facilité des suivis médicaux, formations.

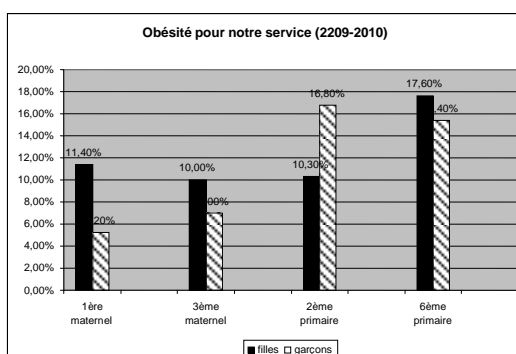
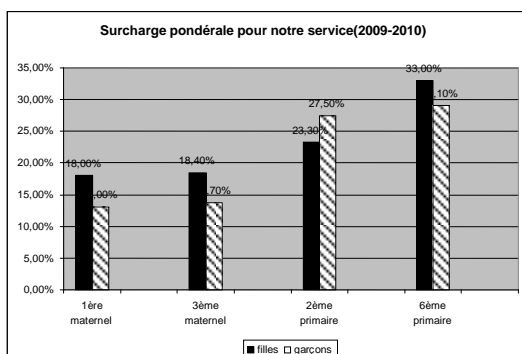
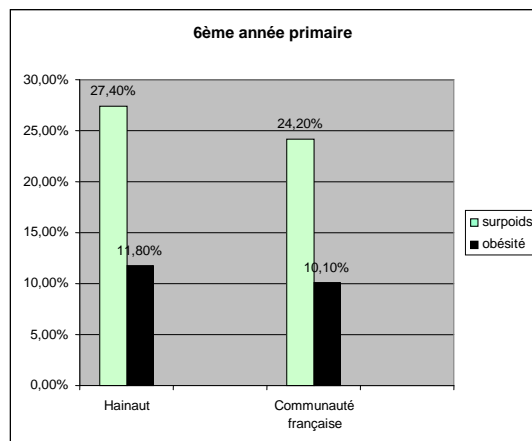
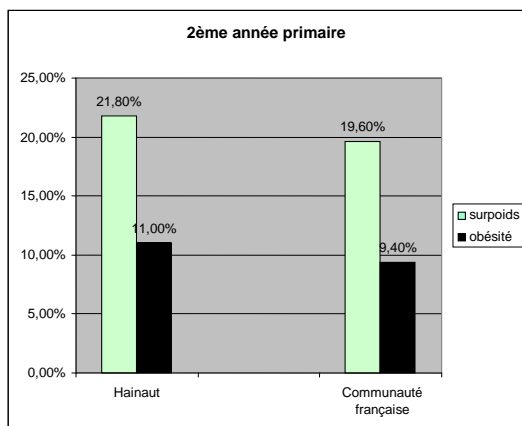
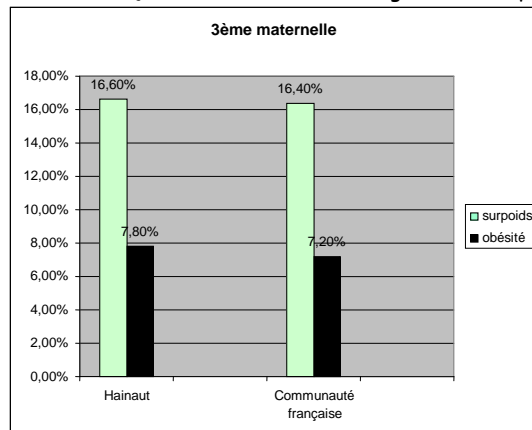
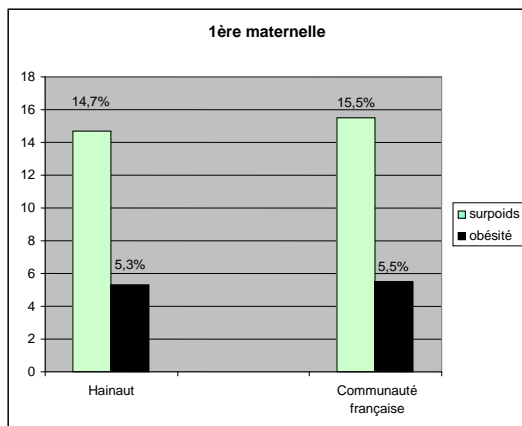
Bilans médicaux 2010 - 2011

Nombre d'établissements conventionnés	22
Nombre d'implantations scolaires	56
Nombre total d'élèves sous tutelle au 15 janvier :	6571
Maternel	2053
Primaire	3220
Secondaire	674
Supérieur (au 1 ^{er} décembre)	624
Nombre d'élèves prévus lors des bilans	3254
Nombre d'élèves effectivement examinés	2961
Nombre d'élèves 4 ^{ème} A Primaire examinés en médecine sportive	488

A. Réalisation du bilan médical des élèves

1. Bilan de santé et surcharge pondérale

Données médicales scolaires 2009-2010 analysées par la Communauté française suite à notre encodage informatique.



Le pourcentage de surcharge pondérale est plus élevé chez les filles que chez les garçons du entre-autre au fait que les filles pratiquent moins d'activité physique que les garçons.

Le surpoids et l'obésité progressent à un rythme tel que les experts parlent aujourd'hui d'épidémie. Aujourd'hui, le diabète de type II est la complication de l'obésité la plus répandue

dans le monde. Alors que le diabète de type II se développe habituellement à l'âge adulte, il est diagnostiqué de plus en plus couramment chez les enfants et des adolescents.

Pour prévenir l'apparition du diabète de type II, la principale arme passe par une modification de son mode de vie en privilégiant un régime équilibré et en pratiquant une activité physique régulière.

Quel rôle notre service PSE joue-t-il face au surpoids ?

- En pratiquant le dépistage individuel chez l'enfant
- En étant le partenaire santé en renforçant le dialogue avec les parents : courbe de poids, brochure, prise en charge des enfants en surcharge pondérale
- En luttant contre la sédentarité : projet «alimentation et activité physique» dans les écoles

2. Bilan de santé et la carie dentaire

Quel est le rôle du service PSE ?

- En pratiquant le dépistage individuel chez l'enfant
- En informant les parents du résultat du bilan et en rappelant la gratuité des soins dentaires jusque l'âge de 18 ans
- Mise à disposition dans la salle d'attente du box sur l'hygiène dentaire, pour l'enseignant et les élèves

Dans le cadre du réseau des centres de santé scolaires vigies de l'OSH, nous avons participé à une enquête sur la santé bucco-dentaire des jeunes scolarisés en Hainaut réalisée par la fondation pour la santé dentaire. Pour notre service, 1 classe de 2^{ème} secondaire et 1 classe de 4^{ème} secondaire du Lycée Provincial d'Enseignement Technique du Hainaut (LPETH) ont été choisies pour l'enquête épidémiologique. Les résultats de l'enquête peuvent être consultés sur le site.

3. Bilan de santé et le test visuel

Quel est le rôle du service PSE ?

- En pratiquant le dépistage individuel chez l'enfant : chez les 1^{er} maternelles la vue de près et en relief pour déterminer le strabisme. Pour les autres enfants une vision de loin et un dépistage pour l'anomalie vision des couleurs.
- En informant les parents du résultat du bilan et du suivi chez le spécialiste lorsqu'une anomalie est dépistée

4. Bilan de santé et le test auditif

Quel est le rôle du service PSE ?

- En pratiquant le dépistage individuel chez l'enfant
- En informant les parents du résultat du bilan et du suivi chez le spécialiste lorsqu'une anomalie est dépistée

5. Bilan de santé et le test urinaire

Quel est le rôle du service PSE ?

- En pratiquant le dépistage individuel chez l'enfant
- En informant les parents du résultat du bilan et du suivi chez le spécialiste lorsqu'une anomalie est dépistée
- Enquête réalisée par le service sur l'état des lieux des installations sanitaires de nos écoles (WC, lave-mains)

- Distribution d'affiches sur le lavage des mains réalisées par le service
- Activités de sensibilisation au lavage des mains lors des moments d'attente à la visite médicale
- Visites des locaux régulières

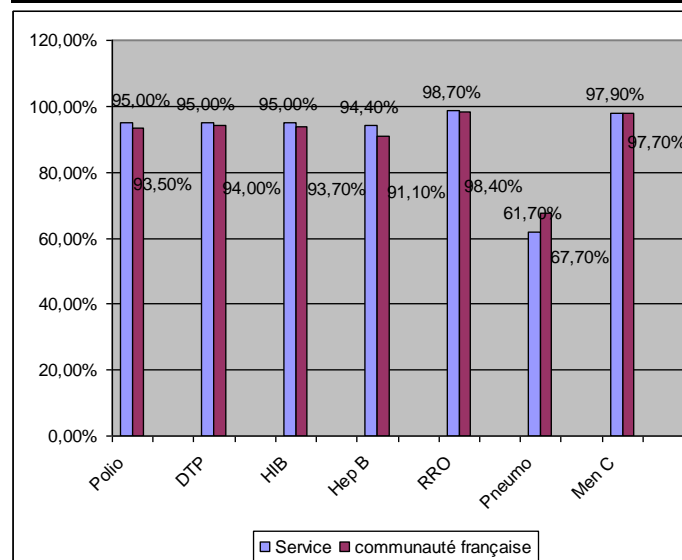
6. Bilan de santé et la vaccination

L'objectif de notre service PSE est d'améliorer la collecte des informations, auprès des parents, des médecins traitants, pédiatres. Chaque élève reçoit une brochure de sensibilisation. Le service met tout en œuvre pour contribuer à augmenter la couverture vaccinale chez les enfants.

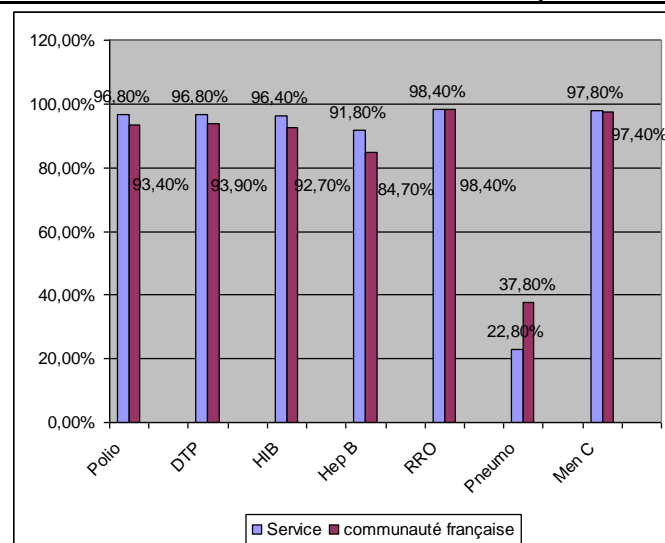
Vaccinations de rappel diphtérie, tétanos, coqueluche, poliomyélite 5-6 ans

Données médicales scolaires 2009-2010 analysées par la Communauté française suite à notre encodage informatique.

Etat vaccinal des élèves de 1^{ère} maternelle (2009-2010)



Etat vaccinal des élèves de 3^{ème} maternelle (2009-2010)

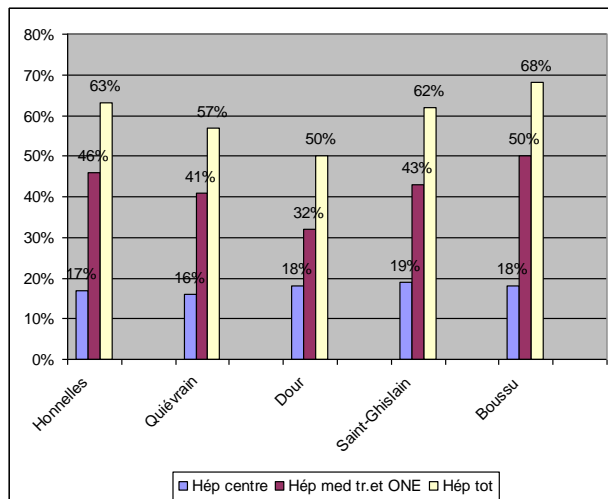


Ces données correspondent aux enfants pour lesquels nous disposons d'une information vaccinale.

Vaccination hépatite B des élèves de 6^{ème} année Primaire (2010-2011)

- Soit par leur médecin traitant (via les vignettes fournies par le service PSE)
- Soit par le médecin scolaire, avec autorisation des parents (**83 vaccins ont été administrés durant l'année scolaire 2010-2011**)

Ces données médicales ont été analysées par notre service pour l'année scolaire 2010-2011.

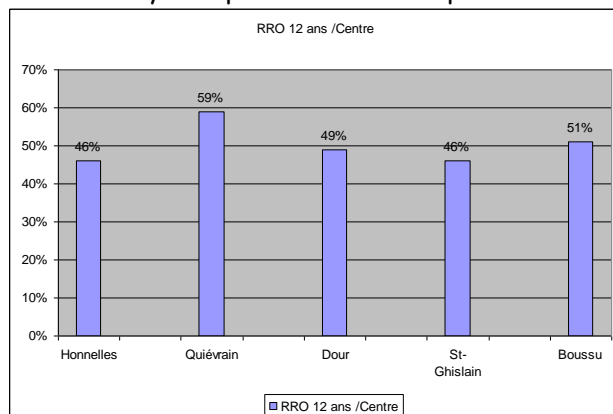


Ces données correspondent aux enfants pour lesquels nous disposons d'une information vaccinale.

Vaccination RRO-12 ans des élèves de 6^{ème} année Primaire (2010-2011)

- Soit par leur médecin traitant (via les vignettes fournies par le service PSE)
- Soit par le médecin scolaire, avec autorisation des parents (**226 vaccins ont été administrés durant l'année scolaire 2010-2011**)

Ces données médicales ont été analysées par notre service pour l'année scolaire 2010-2011.



Ces données correspondent aux enfants pour lesquels nous disposons d'une information vaccinale.

Vaccinations des adolescents de 14-16 ans (2010-2011)

- Après autorisation des parents, le médecin du service administre gratuitement le vaccin Boostrix (diphtérie-tétanos-coqueluche) aux adolescents de 14-16 ans au moment de la visite médicale : **16 vaccins ont été administrés au cours de l'année scolaire 2010-2011**.
- Pour les adolescents qui n'ont pas reçu la 2^{ème} dose de vaccins rougeole-rubéole-oreillon, un rattrapage est recommandé. Notre service PSE propose de le réaliser au moment de la visite médicale, avec l'autorisation des parents. **9 vaccins RRO ont été administrés**.

- Notre service réalise une sensibilisation pendant la visite médicale pour le vaccin contre les infections à HPV papillomavirus qui protège de certains cancers du col de l'utérus.

7. Bilan de santé et le suivi médical

Quel est le rôle de notre Service PSE ?

- Renforcer notre rôle en tant que service ressource, informer les familles et les orienter.
- Améliorer la communication « école, parents, service PSE ». par une plus grande présence de notre service dans l'école.

Interventions sociales

- Interventions téléphoniques pour des problèmes médicaux, maladies transmissibles mais aussi des suivis de bilans médicaux : *nous intervenons, presque chaque jour, pour informer des directions d'école, des enseignants, des parents.*
- Interventions à la demande de l'école pour des problèmes de vue, poids, ... : *9 sélectifs.*
- Interventions pour problèmes d'hygiène et de pédiculose à l'école et en famille : *toujours très nombreux en effet la présence du pou ne constitue pas un danger en terme de santé publique mais déclenche moult débats entre l'école, les parents et le service.*
- Collaborations avec nos P.M.S. : *7 suivis pour envoi dans l'enseignement spécial.*
- Interventions auprès de « S.O.S. Enfants » et SAJ : *7 familles sont suivies régulièrement.*
- Interventions auprès du C.P.A.S., Centre de Planning et Centre de Guidance, O.N.E., Service d'Aide aux Familles : *le travail en réseau qui est plus que nécessaire pour la gestion des problèmes.*

B. Prophylaxie et dépistage des maladies transmissibles

- **Diptérie, la méningococcie et la poliomyélite : situation d'urgence sanitaire**
Pour répondre aux situations d'urgences sanitaires, le Service PSE dispose d'un système d'intervention en dehors des heures d'ouverture du service pour les maladies transmissibles. Nous vous invitons à consulter notre site internet : www.icomsante.be
Pas de situations d'urgences sanitaires pour l'année scolaire 2011.
- **Maladies transmissibles :**
Chaque direction d'école dispose d'une brochure sur les maladies transmissibles réalisée par la communauté française.
Elle peut également être téléchargée sur le site de la Communauté française.
Dispositif mis en place : *Pédiculose, scarlatine, gale, impétigo, ... confirmation du diagnostic, s'assurer que le traitement est correctement appliqué, informer les autres parents (courrier) et confirmation de la guérison.*

C. Visites d'inspection relatives à la salubrité et l'hygiène

Lors de la visite de l'établissement, le service PSE, le chef d'établissement et le conseiller en prévention (si possible) contribuent ensemble à la promotion d'un environnement favorable à la santé et au bien être des enfants.

Le rapport de visite est transmis au Bourgmestre, aux directeurs de l'établissement concerné, au conseiller en prévention.

La visite devrait être réalisée annuellement par le médecin scolaire ou par un membre de l'équipe, mais en pratique elle a lieu tous les trois ans avec un suivi des problèmes tous les ans (AGCF du 14 juillet 2011).

Pour l'année scolaire 2011, les écoles inspectées sont : les écoles communales d'Elouges, d'Audregnies, de la Chapelle à Hornu et Jean Rolland à St-Ghislain.

D. Recueil standardisé des données sanitaires

Toutes nos données médicales sont encodées dans le logiciel DosMed.

Ces données sont analysées par la Communauté française et le SIPES-ULB.

E. Mise en place de programme de promotion de la santé

Animation salle d'attente

Exploiter le temps d'attente lors de la visite médicale pour sensibiliser les enseignants et leurs élèves à diverses thématiques de santé. (mise à disposition d'un box à thèmes, DVD, outils pédagogiques, brochure, affiches, ...avec la possibilité d'emprunter gratuitement les outils).

Installation de commission santé

Les commissions ont pour but d'aider, soutenir les écoles à adhérer au concept de promotion à la santé. Elles sont installées sur une base volontaire de l'école. *Actuellement, le nombre de commission santé est de 13 sur 50 établissements.*

Formations du personnel Régulièrement le personnel participe à des formations organisées par l'OSH, la CF, ... *Pour cette année, le personnel a participé à 17 formations.*

Partenaire de l'OSH et de la Mutualité socialiste du Borinage :

Atelier en cours pour la création d'un outil sur l'hygiène pour les jeunes adolescents.

Réseau des services PSE du Hainaut avec l'OSH

- Création d'un outil sur le thème de l'hygiène « *atout propre* ». Cette farde comprend un recueil non exhaustif d'outils, de documents pédagogiques, folders, affiches, activités pédagogiques, mis à disposition des enseignants de maternel et primaire.
- Conception d'une grille « *le temps de midi dans nos écoles* » : grille d'analyse du cadre de vie et de l'offre alimentaire pour le développement d'habitudes alimentaires favorables à la santé dans les écoles de maternel et primaire. Cette grille vise à amener les écoles à s'interroger sur le contexte alimentaire (locaux, encadrement, offre alimentaire,...) afin de mettre en place des actions pour un « mieux manger » et un « mieux vivre » à l'école.

Génération en santé

Dans le cadre du programme européen de coopération transfrontalière INTERREG IV France-Wallonie-Vlandereen « Génération en santé Junior » : formation « conduites de consommations à risques/assuétudes et accompagnement des jeunes ». Quiévrain - Saint-Ghislain et Quiévrechain.

Projets santé dans nos écoles

Lycée d'enseignement technique du Hainaut (Saint-Ghislain)

Agenda 21 : démarche citoyenne

Ville de Saint-Ghislain

- Projet alimentation et activité physique à l'école de Baudour Parc et Bruyères
- Projet alimentation et activité physique à l'école de Neufmaison
- Projet sciences à l'école Jean Rolland
- Projet alimentation et activité physique pour le groupe scolaire de Tertre

Commune de Boussu

- Projet « Tartine maligne » à l'école du Grand-Hornu. A ce projet viendront s'ajouter au service PSE et au PMS, 3 étudiantes en dernière année master de l'école de santé publique de l'ULB

Commune de Dour

- Projet « Tartine maligne » à l'école de Plantis

Commune de Quiévrain

- Projet alimentation et gestion du temps de midi à l'école de Baisieux et « Flore Henry »

Beaucoup d'autres écoles réalisent des activités d'éducation santé avec les enfants mais ne manifestent pas le désir de mettre en place une commission santé et d'intégrer leurs activités dans un projet d'école.

Cellule projets

Trousse de secours

Régulièrement, les boîtes à pharmacie et trousse portables sont réapprovisionnées gratuitement par notre Centre, à la demande écrite des directeurs. (5 trousse ont été distribuées pour 2011).

Pou sans tabou

Une brochure a été réalisée par notre service. Elle informe les parents sur les mesures à prendre en cas d'infestation. Elle est utilisée lors des dépistages pédiculose dans nos écoles.

Jouer, s'amuser sans tricher ... c'est gagner » Projet pilote en faveur des campagnes de lutte contre le dopage dans le sport

Promouvoir la pratique sportive saine chez les jeunes. Site : www.gagner.org
L'outil est utilisé pour l'animation salle d'attente lors des visites médicales des 4^{ème} années primaires, lors des projets dans les écoles, lors d'animation dans les plaines de jeux.

Campagne de l'alimentation du sportif

L'Intercommunale a réalisé une affiche «**Bien manger pour bien récupérer**» destinée aux parents et enfants fréquentant les cafétaria des clubs sportifs.

Campagne aération des locaux scolaires

Réalisation d'une affiche pour la promotion d'une bonne qualité de l'air intérieur dans les écoles. Cette affiche a été diffusée dans tous nos établissements scolaires.

Coup de chaleur : prévenir vaut mieux que guérir

Une affiche et un folder réalisés par l'Intercommunale reprenant des conseils de base en cas de fortes chaleurs sont destinés aux écoles ainsi qu'aux plaines de jeux.

« Tartine maligne » - projet Fondation Roi Baudouin

« Comment promouvoir l'équilibre alimentaire des repas tartine ? »
Ce projet mis en place en 2008 dans une école de chaque commune affiliée est poursuivit par plusieurs d'entre elles.

Lavage des mains

Réalisation de 2 affiches

- « après les toilettes, un seul geste »
- « avant le repas, un seul geste »

Ces affiches ont été distribuées dans tous nos établissements scolaires.

Projet « Mon Quartier ATOUT Cœur » (projet soutenu par la Fondation Roi Baudouin)

« Bien-être et santé du cœur auprès de la population défavorisée »

Projet mis en place en 2010 dans la commune de Boussu et qui a permis la continuité avec le projet « box bien être » dont nous sommes partenaires.

« Monopoly de la santé »

Ce tapis de jeu de 4 mètres sur 4, a pour principe de construire un puzzle de la pyramide alimentaire en répondant à des questions sur l'alimentation, le sport, l'hygiène et le bien-être. Il s'adresse à des enfants entre 8 et 13 ans.

Ce jeu a été utilisé par des enseignants, par l'AMO de Dour, pour une fête de quartier à Boussu.

Pour plus d'informations, consulter notre site Internet : www.icomsante.be

Espace documentation santé

L'espace documentation santé est organisé dans les locaux du Centre en collaboration avec le CLPS Mons-Soignies.

Il propose gratuitement des supports d'animations, des folders, des outils pédagogiques, des conférences thématiques sur différents thèmes de la santé.

Il fait également partie de toutes les commissions santé installées dans nos écoles.

L'espace documentation est accessible à tous, étudiants, enseignants, professionnels de la santé,...

Cette année nous avons prêté 65 outils pédagogiques et environ 300 livres, brochures, affiches.

Laboratoire d'effort

L'Intercommunale de Santé Harmegnies-Rolland, dans une infrastructure publique reconnue, met à la disposition du public son centre de médecine sportive.

Le centre propose à tous, la possibilité :

- D'effectuer un bilan de santé, d'évaluer la condition physique
- De donner une idée précise des capacités physiques de l'individu et ainsi adapter l'entraînement
- Pour les clubs, d'évaluer globalement la condition de l'équipe et d'affiner les entraînements
- En terme de santé publique de prévenir les accidents graves qui pourraient survenir lors de la pratique du sport

L'examen comprend :

- Un interrogatoire médical et un examen général
- Un test d'effort déterminant la VO2 max
- Un dosage des lactates sanguins

Le Docteur Van de Vorst assure le fonctionnement du centre de médecine sportive.

Le centre médico-sportif ne fonctionne que sur rendez-vous

- Jeudi à partir de 17 h 30
- Samedi à partir de 11 h 00

Tarif : 40 euros en individuel

Un tarif dégressif est octroyé aux groupes : à partir de 10 sportifs 35 euros et à partir de 15 sportifs 30 euros

Pour les écoles

Pour l'année scolaire 2011, 488 examens ont été réalisés pour les élèves de 4^{ème} années primaires des communes de Dour, Honnelles, Quiévrain, Saint-Ghislain et Boussu.

Chaque enfant reçoit un certificat d'aptitude au sport.

Pour les sportifs

26 examens médico-sportifs ont été réalisés pour l'année 2011.

Asbl Fonds Social Harmegnies-Rolland

L'association a pour objet :

- D'apporter, après examen du dossier, une aide appropriée aux membres du personnel ainsi qu'à leur conjoint et enfant(s) à charge qui éprouveraient des difficultés par suite d'une maladie grave, d'une intervention chirurgicale grave ou d'un accident.
- D'offrir aux membres du personnel, à leurs enfants à charge et aux membres des organes de gestion, une activité relative, éducative, culturelle, sportive,... en vue de renforcer la collaboration entre chacune des composantes du centre et de favoriser l'esprit d'équipe.
- D'accomplir tous les actes se rapportant directement ou indirectement à son objet. Elle peut notamment prêter son concours, s'intéresser à toute activité similaire à son objet et recevoir tous dons, legs ou libéralités.

Partenariat Commune

Comment promouvoir la santé au niveau communal ?

Notre Intercommunale a organisé en partenariat avec l'Observatoire de la santé du Hainaut 4 séances de sensibilisation pour les personnels communaux intéressés à la mise en place d'un programme de promotion de la santé.

Commune de Boussu

- Avec le projet « mon quartier atout cœur », notre Intercommunale a développé un partenariat privilégié avec le Plan de Cohésion Sociale de Boussu. En 2011, à leur demande, nous sommes partenaires du projet « Box Bien être » (brochures, affiches via notre espace documentation)
- Animations dans les plaines de jeux : petit déjeuner, promotion d'une pratique sportive saine (+ brochures, affiches, outil « jouer s'amuser sans tricher c'est gagner »)

Commune de Dour

- Appel à projet Fondation Roi Baudouin et le fond pour l'alimentation et le bien être de la fédération de l'industrie alimentaire pour encourager l'adoption d'habitudes alimentaires saines et l'exercice physique. L'ISHR apportera son soutien à ce futur projet rentré par l'AMO de Dour en collaboration avec le CPAS et le PCS pour le quartier de la cité Chevalière (animations alimentation et pratique saine du sport (l'outil « jouer s'amuser sans tricher c'est gagner », brochures, article dans la revue)
- Participation à la commission d'accompagnement du PCS
- Participation lors de « faites de la santé » en octobre 2011
 - Bar cocktail (+ brochures)
 - Bar à soupe sur le marché d'Elouges (+ brochures)
 - Réalisation de Goûter santé pour les différents groupes d'extra-scolaire (+ brochures et affiches)
- Soutien au service de l'ONE lors d'installation des modules

Commune des Honnelles

- Soutien au service de l'ONE lors d'installation des modules
- Animations dans les plaines de jeux : petit déjeuner, pratique saine du sport avec l'outil « jouer s'amuser sans tricher c'est gagner » (+brochures)

Commune de St-Ghislain

- Participation à la journée « découverte du sport » : stand brochures, affiches par l'espace documentation santé de l'ISHR
- Mise en place de projet « hygiène à l'école »
 - Enquête sur l'état des lieux des installations sanitaires
 - Lors des réunions de Commission santé, les écoles ont choisi leur projet :
 - Groupe scolaire de Baudour : l'eau dans tous ses états
 - Groupe scolaire du Grand-Jardin : la citoyenneté
 - Groupe scolaire de Tertre : le bruit
 - Groupe scolaire J.Rolland : le civisme
- Animations dans les plaines de jeux : pratique saine du sport avec l'outil « jouer s'amuser sans tricher c'est gagner », éveil des sens (+ brochures)

Commune de Quiévrain

Projet avec le CPAS, les écoles communales et l'OSH sur l'alimentation et la gestion du temps de midi.

